

Le CTLes remercie chaleureusement la BULAC pour l'accueil de cette journée dans ses locaux.

Le CTLes est reconnaissant également aux institutions partenaires et tutelles qui le soutiennent dans son développement.

Le CTLes adresse ses sincères remerciements aux sponsors pour leur participation au financement de cette journée.

Enfin, le CTLes souhaite saluer l'investissement des établissements engagés dans des PGP, ainsi que le travail des pilotes et de tous les membres qui font vivre les plans au quotidien.



Avec la participation de



Nos partenaires



Journée d'étude des plans de gestion partagée des périodiques

16 juin 2026

9h : accueil

9h30-10h40 : ouverture, prises de parole institutionnelles
Ministère de l'Enseignement supérieur, de la Recherche et de l'Espace, ministère de la Culture, Agence bibliographique de l'enseignement supérieur, Centre Technique du Livre de l'enseignement supérieur, session d'échanges

10h40-11h : pause-café

11h-11h30 : "Cartographier les collections de l'ESR : quelles articulations entre le programme CollEx-Persée "Cartographie, labellisation et signalement" et les PGP ?" par Pauline Legoff-Janton et Benjamin Guichard

11h30-12h : "Numériser les collections pour l'ESR : quel travail commun entre le programme CollEx-persée "Numérisation enrichie" et les PGP ?" par Eugénie Michel et Karolina Suchecka

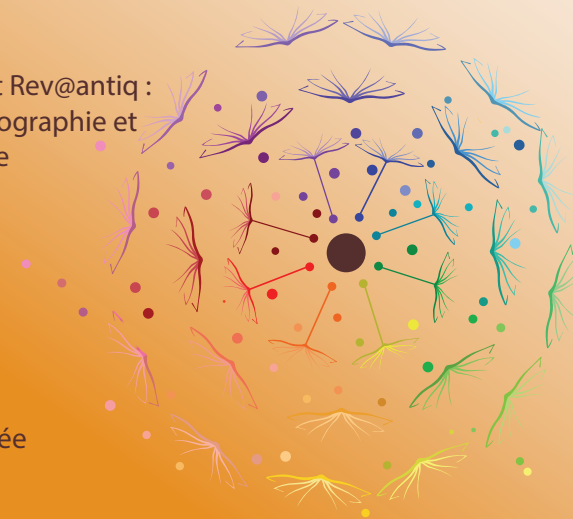
12h-12h30 : présentation du projet Rev@antiq : faire d'un PGP un levier pour la cartographie et la numérisation par Marie Chebance

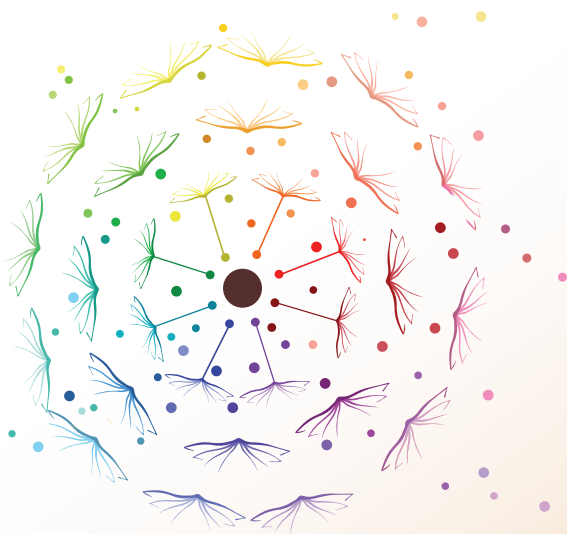
12h30-14h : buffet

14h-15h : ateliers

15h-16h : restitution des ateliers

16h-16h30 : conclusion de la journée





Les ateliers

1) Quelles articulations entre PGP et numérisation Persée ?

Dans l'évolution du dispositif national de la conservation partagée, la numérisation figure dans les objectifs principaux. Cet atelier permet de s'interroger sur les manières d'impulser un développement conjoint entre les plans et les chantiers de numérisation, mais aussi sur les connaissances à mutualiser, les acteurs à mobiliser et les freins à lever.

2) Les débuts d'un PGP : les étapes pas à pas

Le début d'un PGP est une étape essentielle qui détermine fortement le futur du plan. Cet atelier permet de se pencher sur les enjeux suivants : comment démarrer un PGP ? quel est le rôle du pilote dans l'intégration des établissements, quels outils et documentation offrir aux pilotes et membres du plan ? quels éléments devraient figurer dans une fiche de poste d'un pilote de PGP ? dans celle d'un établissement membre ?

3) PjeuP : explication ludique des PGP

Destiné aux nouveaux membres, cet atelier propose une initiation par le jeu au monde des PGP. Les cartes montrent des acteurs, des rôles, des moyens à mobiliser et des objectifs à atteindre puis des imprévus à dépasser. À la fin, le plan réussira-t-il à établir un corpus en surmontant les différentes difficultés rencontrées ?

4) Dynamiser un PGP : un travail collaboratif

L'un des principaux risques d'un PGP réside dans son inactivité : peu d'évolutions au fil des ans, décrochage des participants voire risque d'abandon du plan. Cet atelier vise à réfléchir sur les enjeux du dynamisme des plans : quelles solutions peuvent être apportées face à un risque de perte d'engagement ? L'étape des transferts est un cas fréquent de ralentissement des plans : pourquoi ? La possibilité d'envoyer ses collections au CTLes est-elle un frein ou une opportunité ? L'activité du pilote est-elle centrale ?

5) PGP établi... Et maintenant ?

Les plans ont pour certains plus d'une décennie derrière eux avec d'importants corpus de périodiques en grande partie sécurisés. Cet atelier tend à s'interroger sur le devenir des PGP établis : il y a-t-il une fin à un plan ? Quelle valorisation et quelles diversifications sont-elles envisageables et pertinentes ?

6) Communication et PGP : concevoir le réseau des plans

Un des points majeurs pour qu'un plan fonctionne est celui de sa communication. Cette communication est à la fois interne (entre les acteurs) mais aussi externe (pour les usagers des bibliothèques). Cet atelier s'inscrit dans une réflexion sur les moyens pour favoriser la communication au sein d'un plan, la valorisation des accès aux collections et les outils supplémentaires pouvant être mis en place pour concevoir un réseau des PGP.

7) Après la disparition des CR, l'organisation des missions de signalement

Les PGP regroupent désormais des missions attribuées auparavant aux Centres régionaux du SUDOC - Publications en série (CR-PS). Cet atelier est proposé pour présenter les évolutions à mettre en œuvre en matière de signalement, les outils, moyens et compétences nécessaires pour déployer ce changement, les formations utiles aux différents acteurs.

8) Concevoir le nouvel outil des PGP, inventer le remplaçant de Flora

L'un des outils des PGP est l'espace de travail collaboratif Flora. Cet outil sert de moyen de communication, d'archive et d'évaluation de l'activité des établissements participants et de chaque PGP dans son ensemble. Cet atelier permet de faire le point sur l'outil actuel et d'échanger sur les fonctionnalités nécessaires au futur outil, afin de l'adapter aux attentes des établissements engagés dans un PGP.

9) Rendre compte de l'activité des PGP au sein de son établissement

Les pilotes et les membres du plan font partie en premier lieu d'un établissement. Quelle place peut avoir le PGP dans la politique documentaire de celui-ci ? Comment le pilote présente-t-il l'activité du PGP à son établissement et comment valoriser cette présentation auprès de la gouvernance ? Quels sont les indicateurs les plus pertinents d'un PGP ?